

Алматы (7273)495-231  
Ангарск (3955)60-70-56  
Архангельск (8182)63-90-72  
Астрахань (8512)99-46-04  
Барнаул (3852)73-04-60  
Белгород (4722)40-23-64  
Благовещенск (4162)22-76-07  
Брянск (4832)59-03-52  
Владивосток (423)249-28-31  
Владикавказ (8672)28-90-48  
Владимир (4922)49-43-18  
Волгоград (844)278-03-48  
Вологда (8172)26-41-59  
Воронеж (473)204-51-73  
Екатеринбург (343)384-55-89

Иваново (4932)77-34-06  
Ижевск (3412)26-03-58  
Иркутск (395)279-98-46  
Казань (843)206-01-48  
Калининград (4012)72-03-81  
Калуга (4842)92-23-67  
Кемерово (3842)65-04-62  
Киров (8332)68-02-04  
Коломна (4966)23-41-49  
Кострома (4942)77-07-48  
Краснодар (861)203-40-90  
Красноярск (391)204-63-61  
Курск (4712)77-13-04  
Курган (3522)50-90-47  
Липецк (4742)52-20-81

Магнитогорск (3519)55-03-13  
Москва (495)268-04-70  
Мурманск (8152)59-64-93  
Набережные Челны (8552)20-53-41  
Нижний Новгород (831)429-08-12  
Новокузнецк (3843)20-46-81  
Ноябрьск (3496)41-32-12  
Новосибирск (383)227-86-73  
Омск (3812)21-46-40  
Орел (4862)44-53-42  
Оренбург (3532)37-68-04  
Пенза (8412)22-31-16  
Петрозаводск (8142)55-98-37  
Псков (8112)59-10-37  
Пермь (342)205-81-47

Ростов-на-Дону (863)308-18-15  
Рязань (4912)46-61-64  
Самара (846)206-03-16  
Санкт-Петербург (812)309-46-40  
Саратов (845)249-38-78  
Севастополь (8692)22-31-93  
Саранск (8342)22-96-24  
Симферополь (3652)67-13-56  
Смоленск (4812)29-41-54  
Сочи (862)225-72-31  
Ставрополь (8652)20-65-13  
Сургут (3462)77-98-35  
Сыктывкар (8212)25-95-17  
Тамбов (4752)50-40-97  
Тверь (4822)63-31-35

Тольятти (8482)63-91-07  
Томск (3822)98-41-53  
Тула (4872)33-79-87  
Тюмень (3452)66-21-18  
Ульяновск (8422)24-23-59  
Улан-Удэ (3012)59-97-51  
Уфа (347)229-48-12  
Хабаровск (4212)92-98-04  
Чебоксары (8352)28-53-07  
Челябинск (351)202-03-61  
Череповец (8202)49-02-64  
Чита (3022)38-34-83  
Якутск (4112)23-90-97  
Ярославль (4852)69-52-93

Россия +7(495)268-04-70

Казахстан +7(7172)727-132

Киргизия +996(312)96-26-47

<https://rostevrostroy.nt-rt.ru> || [ryo@nt-rt.ru](mailto:ryo@nt-rt.ru)

РОСТЕВРОСТРОЙ



**КРЫША ДЛЯ ТУРНИКЕТОВ  
ПОЛНОРОСТОВЫХ  
серий «РОСТОВ-ДОН ПР1/М2 и ПР1Л/М2»**

**ПАСПОРТ  
РУКОВОДСТВО ПО ЭКСПЛУАТАЦИИ**

Ростов-на-Дону

## СОДЕРЖАНИЕ

1. НАЗНАЧЕНИЕ	3
2. ТЕХНИЧЕСКИЕ ДАННЫЕ	3
3. КОМПЛЕКТ ПОСТАВКИ	3
4. УСТРОЙСТВО	4
<b>5. ТРЕБОВАНИЯ БЕЗОПАСНОСТИ</b>	4
6. ПОДГОТОВКА К РАБОТЕ И ПОРЯДОК УСТАНОВКИ	5
7. ХРАНЕНИЕ И ТРАНСПОРТИРОВАНИЕ	8
8. СВИДЕТЕЛЬСТВО О ПРИЕМКЕ	9
9. ГАРАНТИЙНЫЕ ОБЯЗАТЕЛЬСТВА	10
Приложение 1	11
Приложение 2	14
УПАКОВОЧНЫЙ ЛИСТ	16
Инструкция по уходу за изделием	17

## ***Уважаемый покупатель!***

Просим Вас внимательно изучить настоящее руководство.

### **1. НАЗНАЧЕНИЕ**

Электромеханические полноростовые уличные турникеты «Ростов-Дон» с крышей предназначены для управления потоками людей на проходных, где отсутствует навес.

Крыша может устанавливаться на все однопроходные и однопроходные легкие турникеты серий «Ростов-Дон ПР1/М2 и ПР1Л/М2» уличного исполнения: трёхлопастные и четырёхлопастные окрашенные порошковой краской и из нержавеющей стали.

Изделие (крыша) соответствуют группе УХЛ 2 по ГОСТ 15150-69 и предназначены для эксплуатации вне помещения при температуре от -40°С до +50°С и относительной влажности до 98%. Корпус изделия и отдельные детали покрываются цинкосодержащим защитным слоем с последующей покраской в нужный цвет по RAL (стандартный цвет - «белый антик») и покрываются лаком.

### **2. ТЕХНИЧЕСКИЕ ДАННЫЕ**

Масса крыши, кг	41
Габаритные размеры (ширина × длина × высота), мм	1570×1540×530
Высота турникета с установленной крышей, мм	2580
Срок эксплуатации, лет	10

### **3. КОМПЛЕКТ ПОСТАВКИ**

Крыша	1 шт.
Паспорт. Руководство по эксплуатации	1 шт.

\* Комплектацию см. подробнее в приложении «Упаковочный лист».

## **4. УСТРОЙСТВО**

Крыша состоит (см. Приложения 1 и 2) из следующих частей: каркас с дугами **1**, полотно крыши **2** из сотового поликарбоната и обечаек **3** прижимающих полотно к дугам. К каркасу снизу крепятся опорные стойки **4**.

## **5. ТРЕБОВАНИЯ БЕЗОПАСНОСТИ**

5.1. Монтаж крыши должен осуществляться лицами, ознакомленными с данным руководством, в количестве трех (четырех) человек.

5.2. Запрещается залезать на крышу, складывать на крышу какие-либо предметы.

5.3. В зимний период необходимо периодически проводить очистку крыши от снега (толщина снежного покрова не более 100мм).

5.4. Изготовитель не несет ответственности за ущерб, нанесенный в результате неправильной установки изделия, и отклоняет любые претензии, если установка выполнена не в соответствии с указаниями настоящей инструкции.

## 6. ПОДГОТОВКА К РАБОТЕ И ПОРЯДОК УСТАНОВКИ

Турникет рекомендуется устанавливать на горизонтальный бетонный фундамент размером 1700х1700мм. Толщина фундамента не менее 100мм. Допускается вместо сплошного фундамента устанавливать в местах крепления бетонные столбики сечением 200х200мм и глубиной не менее 300мм.

6.1. Перед монтажом крыши установите турникет согласно руководства. Снимите крышку турникета (рис.1).

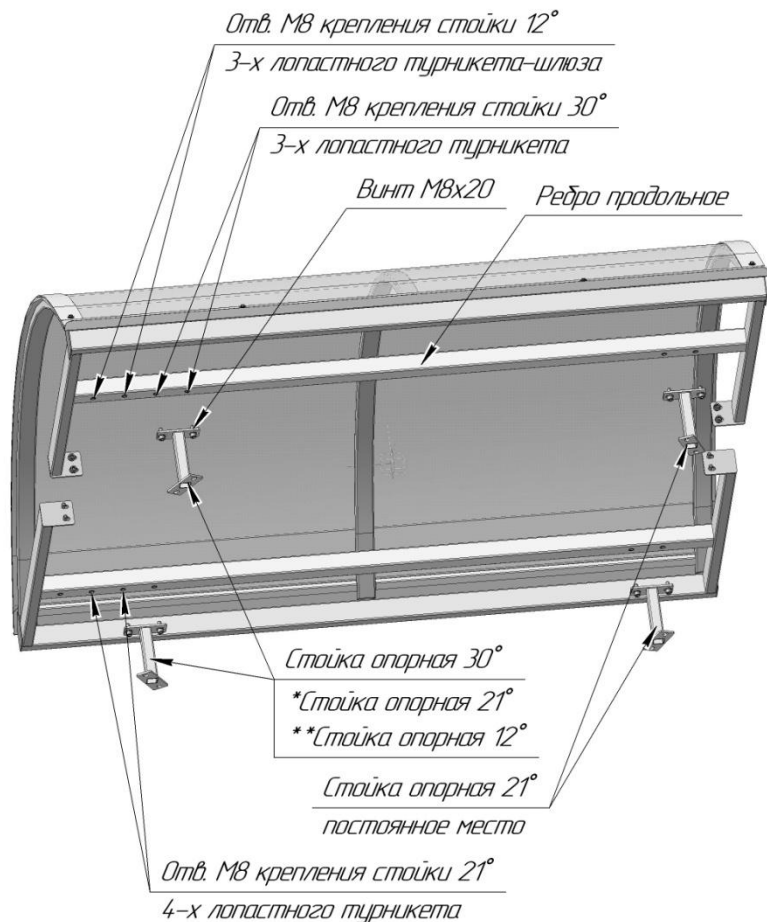


Рис. 1 Снятие крышки турникета

6.2. Распакуйте ящик с крышей и проверьте комплект поставки согласно упаковочного листа.

6.3. К нижней плоскости продольных ребер каркаса крыши в зависимости от исполнения турникета прикрутите опорные стойки (рис.2, рис.3) винтами М8х20 (затяжка предварительная).

6.4. Необходимо правильно сориентировать крышу при установке на турникет: продольные ребра с четырьмя резьбовыми отв. М8 на каркасе крыши должны располагаться в зоне прохода турникета.



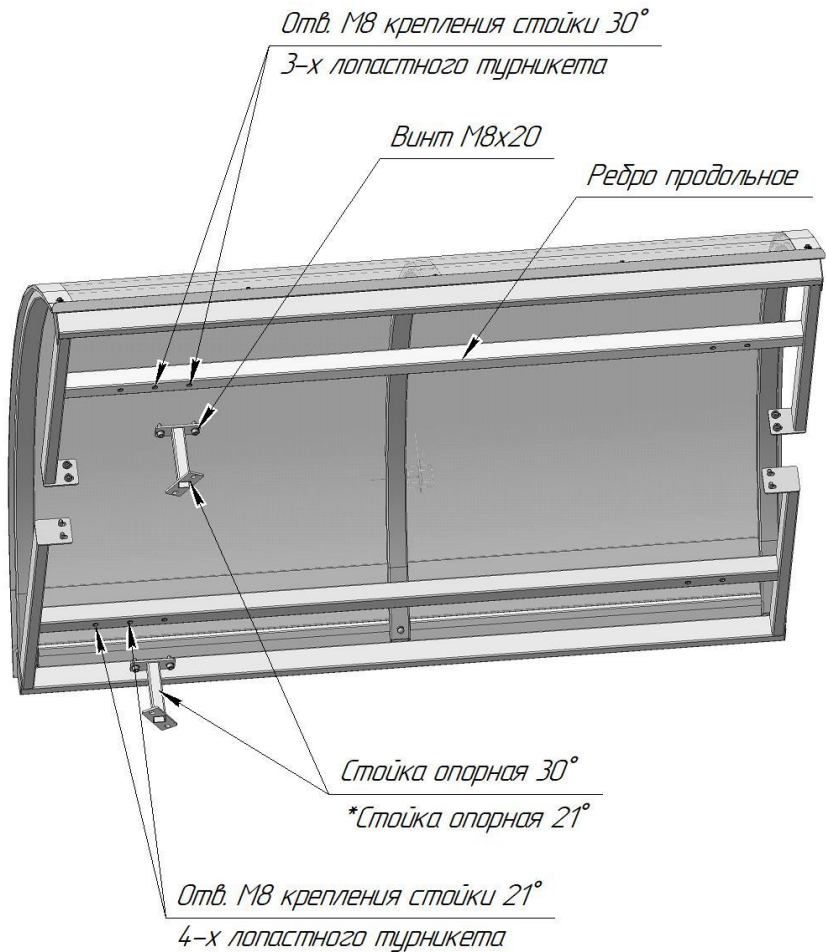
\*Для комплектации крыши 4-х лопастного турникета.

\*\*Для комплектации крыши 3-х лопастного турникета-шлюза

Рис. 2 Крыша для турникета полноростового серии «Ростов-Дон  
ПР1/М2»

6.5. Для монтажа крыши последнюю необходимо поднять над турникетом, выровнять параллельно плоскостям турникета и аккуратно опустить на боковые ограждения турникета (рис. 4). Данная работа должна проводиться двумя монтажниками на стремянках с двух сторон турникета и двумя подсобными рабочими.

Закрепите каркас крыши к вертикальным стойкам турникета винтами М8х20 и плоскими шайбами (затяжка предварительная).



*\*Для комплектации крыши 4-х лопастного турникета.*

Рис. 3 Крыша для турникета полноростового серии «Ростов-Дон  
ПР1Л/М2»

6.6. Выровняйте нижние поворотные планки опорных стоек по площадкам боковых ограждений турникета и закрепите винтами М8х20 с плоскими шайбами (рис. 5).

6.7. Окончательно затяните все крепежные элементы. Установите на место крышку турникета (выполнить после подключения турникета

и, при необходимости, проведения режима калибровки) и закрепите винтами М4.

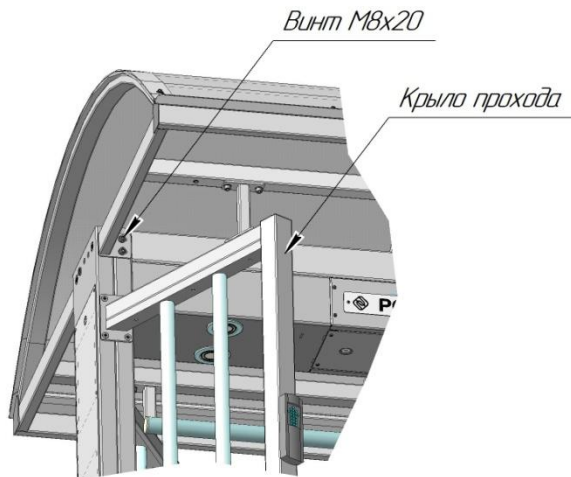


Рис. 4 Установка крыши на турникет

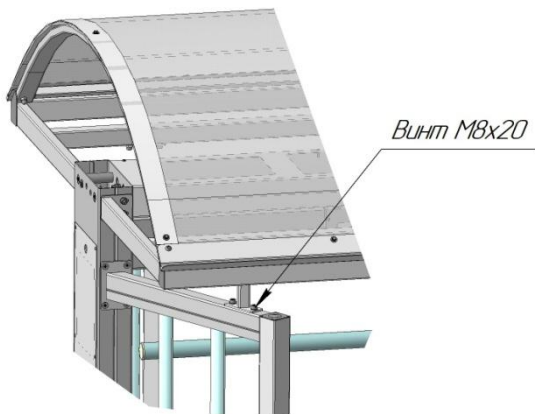


Рис. 5 Крепление крыши к ограждению турникета

## 7. ХРАНЕНИЕ И ТРАНСПОРТИРОВАНИЕ

Крышу турникета в оригинальной упаковке можно перевозить в контейнерах, закрытых железнодорожных вагонах, герметизированных отсеках самолетов, а также автомобильным транспортом с защитой от



прямого воздействия атмосферных осадков и пыли в соответствии с правилами перевозки грузов. Хранение изделия допускается в помещениях при температуре от  $-40^{\circ}\text{C}$  до  $+50^{\circ}\text{C}$  и относительной влажности воздуха до 98% при  $25^{\circ}\text{C}$  без конденсации влаги.

## 8. СВИДЕТЕЛЬСТВО О ПРИЕМКЕ

Крыша для турникета полноростового серий «Ростов-Дон ПР1/М2 и ПР1Л/М2» соответствует техническим требованиям и требованиям безопасности, предъявляемым к группе УХЛ 2 по ГОСТ 15150-69, и признана годной к эксплуатации.

М.П.

---

№

---

Подпись \_\_\_\_\_

## 9. ГАРАНТИЙНЫЕ ОБЯЗАТЕЛЬСТВА

9.1. Изготовитель предоставляет гарантию на изделие в течение 24 месяцев со дня продажи. В течение этого срока Изготовитель бесплатно устраняет дефекты или заменяет неисправные узлы и блоки. В гарантийные обязательства не входит бесплатная доставка неисправного изделия в сервисную службу или выезд технического персонала для ремонта. Если ремонт изделия невозможно произвести на месте установки и необходим демонтаж блоков (узлов) или замена на временные, то назначается срок ремонта.

9.2. Гарантия Изготовителя не распространяется на узлы и блоки, вышедшие из строя по вине Заказчика вследствие нарушения правил эксплуатации.

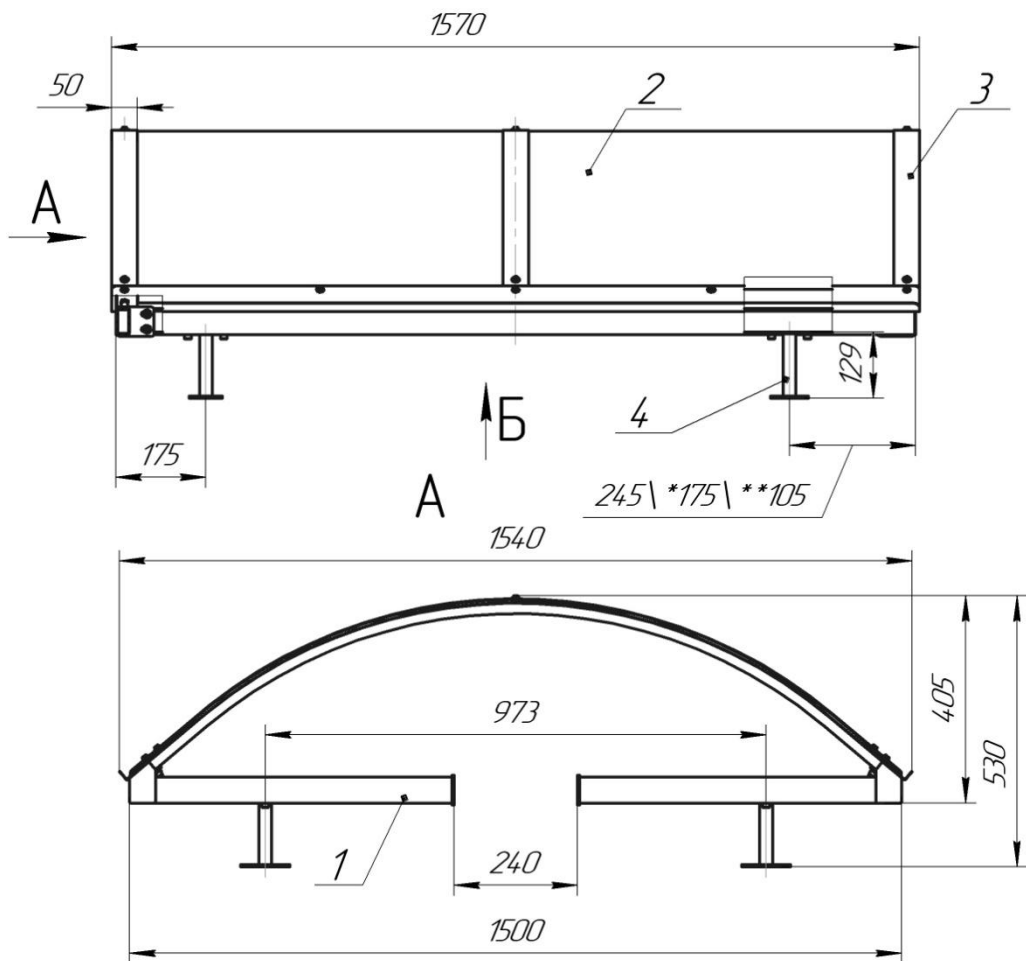
9.3. Изготовитель не несет ответственности за ущерб, нанесенный в результате неправильной установки изделия, и отклоняет любые претензии, если установка выполнена не в соответствии с указаниями настоящей инструкции.

Дата продажи « \_\_\_\_ » \_\_\_\_\_ 202 г. М.П.

Подпись \_\_\_\_\_

## ПРИЛОЖЕНИЯ

### Приложение 1

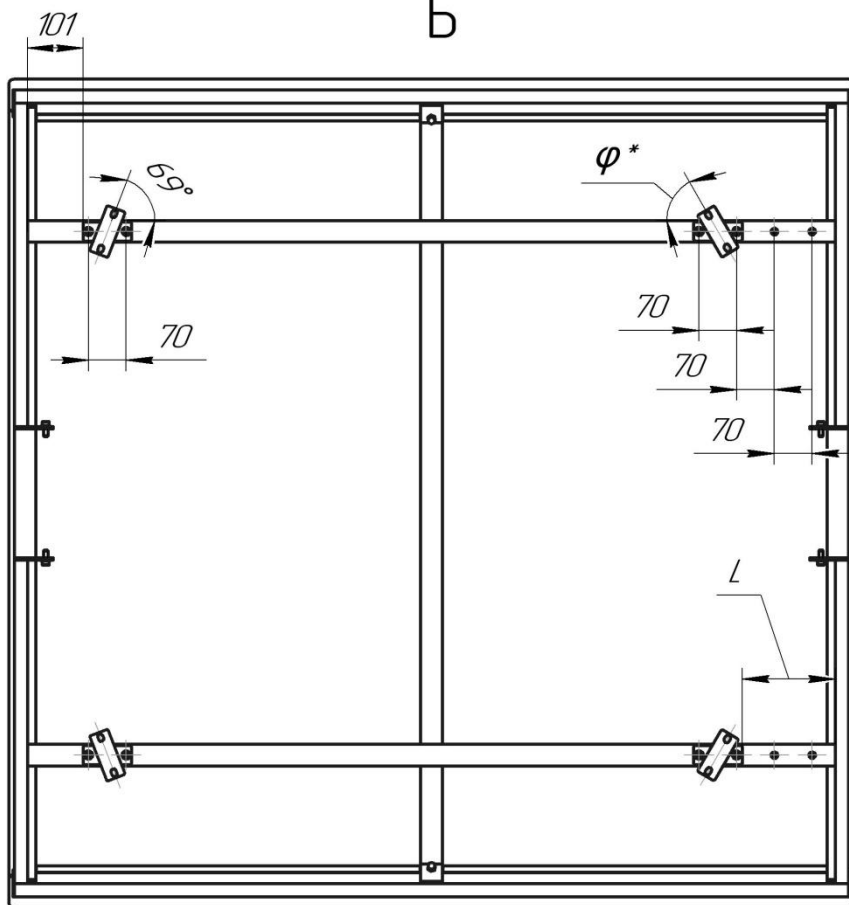


Габаритные и установочные размеры крыши для турникетов  
полноростовых серии «Ростов-Дон ПР1/ М2»

\*Размеры для 4-лопастных турникетов.

\*\*Размеры для 3-лопастных турникетов-шлюзов

Б



$\varphi^\circ$	$L, \text{мм}$	Вид турникета
60	171	3-х лопастной
69	101	4-х лопастной
78	31	3-х лопастной шлюз

\* Параметр регулируемый.

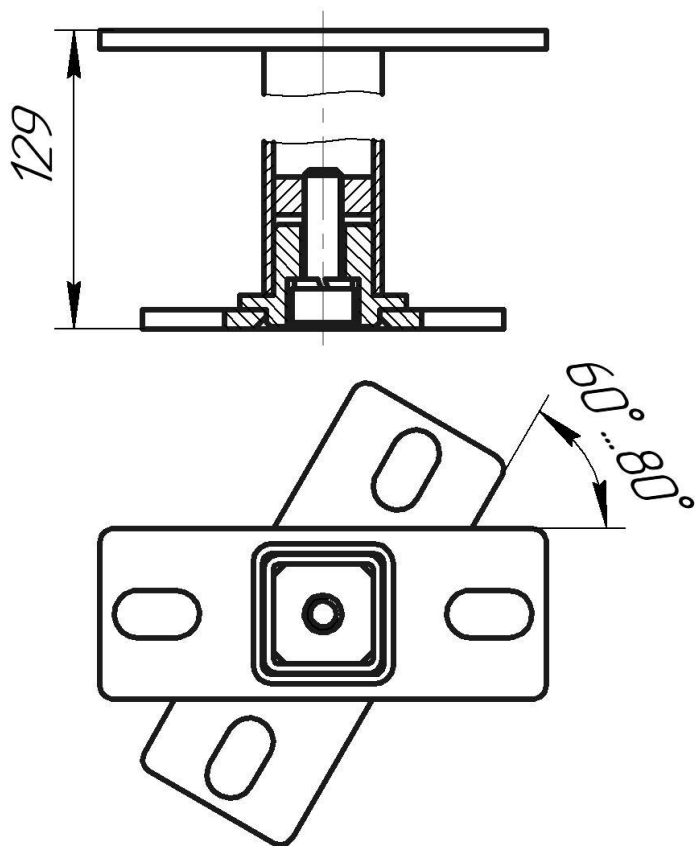
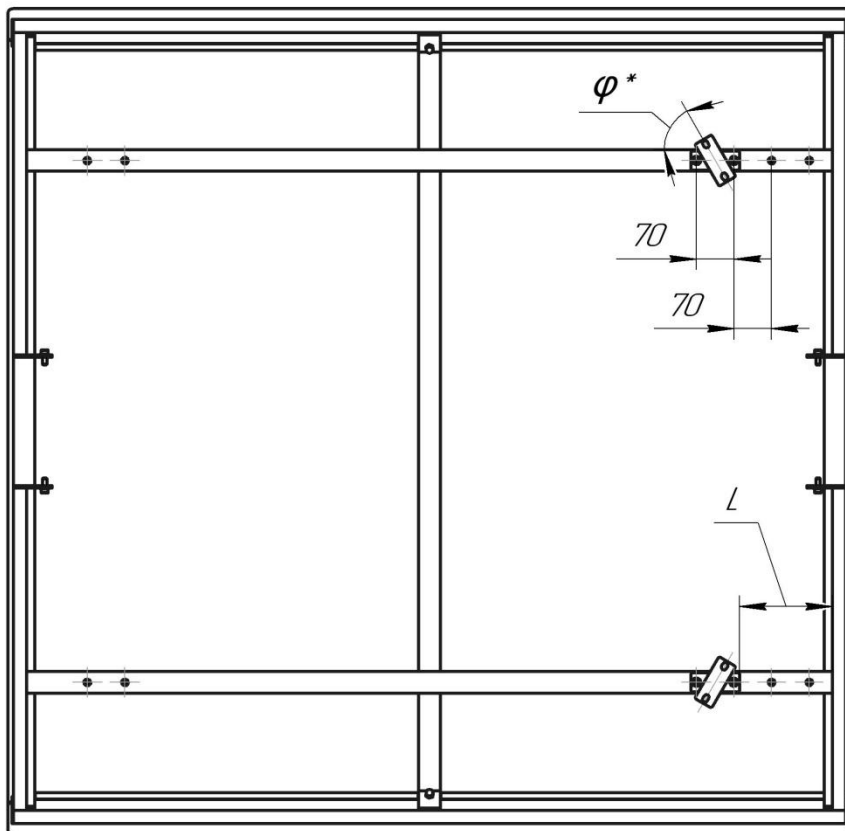


Схема регулировки опорной стойки.



Б



$\varphi, ^\circ$	$L, \text{мм}$	Вид турникета
60	171	3-х лопастной
69	101	4-х лопастной

*\*Параметр регулируемый*

## УПАКОВОЧНЫЙ ЛИСТ

Содержимое	Кол-во
Каркас крыши	1 шт.
Стойка опорная	4 шт.
Винты крепления М8х20 с шайбами	24 шт.



## Инструкция по уходу за изделием

Для ухода за **окрашенными поверхностями** рекомендуется периодически промывать их мягкой безворсовой салфеткой нейтральными моющими средствами, предназначенными для удаления масляных, жировых и других загрязнений. Для этого применять концентрированное нейтральное жидкое моющее средство «АКТИВ» (производитель НПО СпецСинтез), предназначенное для мытья загрязненных поверхностей из любых материалов (в т.ч. окрашенных и из нержавеющей стали) в соответствии с инструкцией по применению. Допускается применять аналогичные средства других производителей. После промывки протереть поверхности мягкой безворсовой салфеткой.

**Категорически не рекомендуется:** использовать кислотные, щелочные моющие средства, растворители, абразивные средства и средства с содержанием ортофосфорной кислоты.

Для ухода за **поверхностями из нержавеющей стали** применять специальные средства: Спрей очиститель для нержавеющей стали артикул 08113 компании «ЗМ», «Металл-блик» НПО СпецСинтез, «Блеск стали», «Top house» и др. в соответствии с их инструкциями по применению. Периодичность обработки – не реже 1 раза в месяц.

Средство нанести на сухую холодную поверхность и тщательно растереть, затем протереть насухо чистой сухой салфеткой. Не наносите средство на горячие поверхности.

При обработке сильнозагрязненных металлических поверхностей предварительно очистите их с помощью универсальных нейтральных моющих средств (смотрите выше) с последующим мытьем чистой водой без содержания хлора.

### **Категорически запрещается:**

использование абразивных и химически активных веществ (в том числе ацетона, бензина, *хлорсодержащих* и кислотосодержащих моющих веществ), жёстких губок для очистки наружных поверхностей изделия.

**Алматы** (7273)495-231  
**Ангарск** (3955)60-70-56  
**Архангельск** (8182)63-90-72  
**Астрахань** (8512)99-46-04  
**Барнаул** (3852)73-04-60  
**Белгород** (4722)40-23-64  
**Благовещенск** (4162)22-76-07  
**Брянск** (4832)59-03-52  
**Владивосток** (423)249-28-31  
**Владикавказ** (8672)28-90-48  
**Владимир** (4922)49-43-18  
**Волгоград** (844)278-03-48  
**Вологда** (8172)26-41-59  
**Воронеж** (473)204-51-73  
**Екатеринбург** (343)384-55-89

**Иваново** (4932)77-34-06  
**Ижевск** (3412)26-03-58  
**Иркутск** (395)279-98-46  
**Казань** (843)206-01-48  
**Калининград** (4012)72-03-81  
**Калуга** (4842)92-23-67  
**Кемерово** (3842)65-04-62  
**Киров** (8332)68-02-04  
**Коломна** (4966)23-41-49  
**Кострома** (4942)77-07-48  
**Краснодар** (861)203-40-90  
**Красноярск** (391)204-63-61  
**Курск** (4712)77-13-04  
**Курган** (3522)50-90-47  
**Липецк** (4742)52-20-81

**Магнитогорск** (3519)55-03-13  
**Москва** (495)268-04-70  
**Мурманск** (8152)59-64-93  
**Набережные Челны** (8552)20-53-41  
**Нижний Новгород** (831)429-08-12  
**Новокузнецк** (3843)20-46-81  
**Ноябрьск** (3496)41-32-12  
**Новосибирск** (383)227-86-73  
**Омск** (3812)21-46-40  
**Орел** (4862)44-53-42  
**Оренбург** (3532)37-68-04  
**Пенза** (8412)22-31-16  
**Петрозаводск** (8142)55-98-37  
**Псков** (8112)59-10-37  
**Пермь** (342)205-81-47

**Ростов-на-Дону** (863)308-18-15  
**Рязань** (4912)46-61-64  
**Самара** (846)206-03-16  
**Санкт-Петербург** (812)309-46-40  
**Саратов** (845)249-38-78  
**Севастополь** (8692)22-31-93  
**Саранск** (8342)22-96-24  
**Симферополь** (3652)67-13-56  
**Смоленск** (4812)29-41-54  
**Сочи** (862)225-72-31  
**Ставрополь** (8652)20-65-13  
**Сургут** (3462)77-98-35  
**Сыктывкар** (8212)25-95-17  
**Тамбов** (4752)50-40-97  
**Тверь** (4822)63-31-35

**Тольятти** (8482)63-91-07  
**Томск** (3822)98-41-53  
**Тула** (4872)33-79-87  
**Тюмень** (3452)66-21-18  
**Ульяновск** (8422)24-23-59  
**Улан-Удэ** (3012)59-97-51  
**Уфа** (347)229-48-12  
**Хабаровск** (4212)92-98-04  
**Чебоксары** (8352)28-53-07  
**Челябинск** (351)202-03-61  
**Череповец** (8202)49-02-64  
**Чита** (3022)38-34-83  
**Якутск** (4112)23-90-97  
**Ярославль** (4852)69-52-93

**Россия** +7(495)268-04-70

**Казахстан** +7(7172)727-132

**Киргизия** +996(312)96-26-47

<https://rostevstroy.nt-rt.ru> || [ryo@nt-rt.ru](mailto:ryo@nt-rt.ru)